

22 – Características adicionais

22.1 – Programa aplicativo de configuração e leitura do relé

22.1.1 – Carga de parâmetro após programação

O aplicativo exibe a tela da figura 22.1 antes de atualizar a programação do relé. Confirmar os comandos exibidos no aplicativo para atualizar a programação do relé.

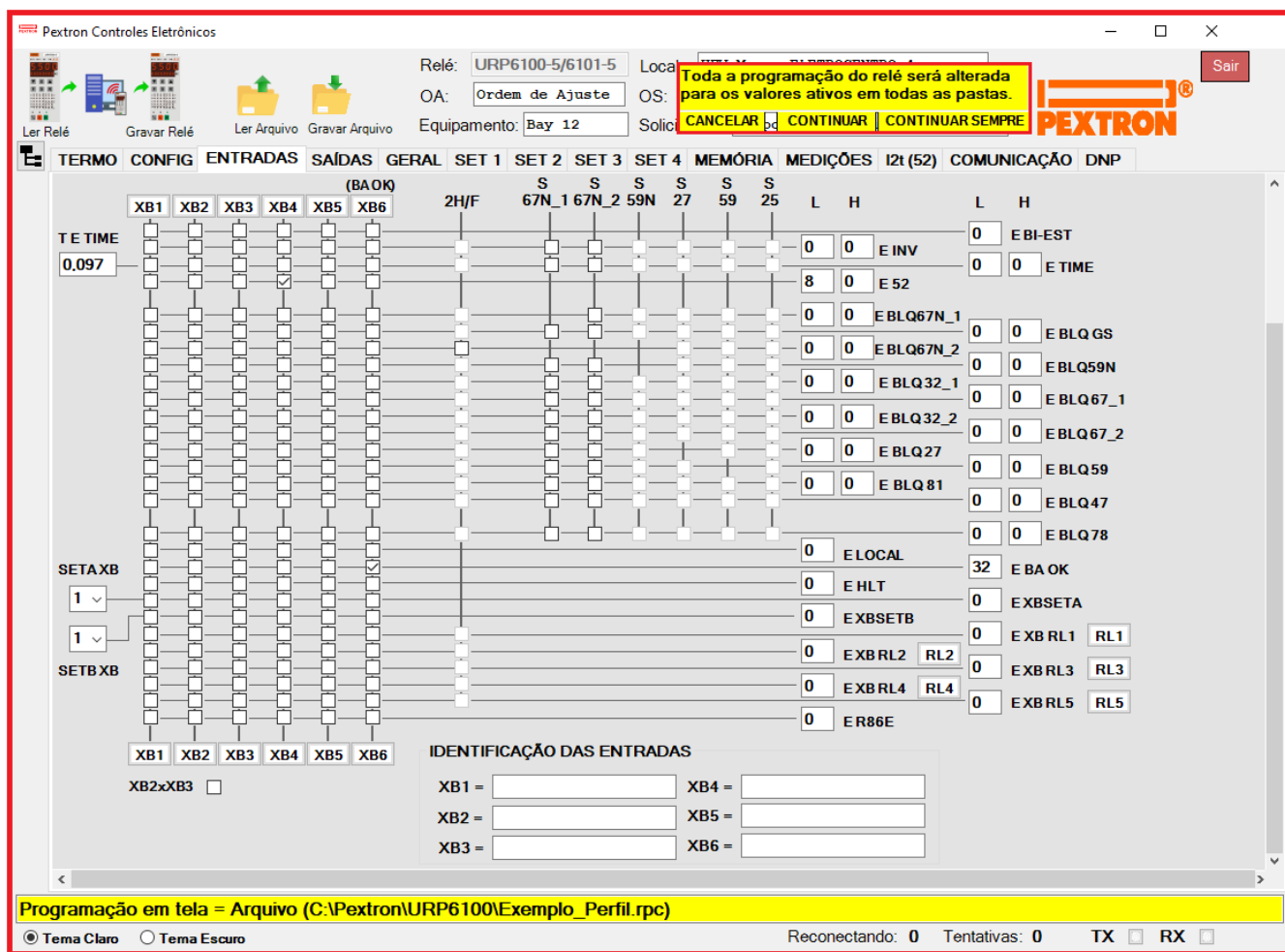


Figura 22.1: Sinalização do aplicativo antes da carga de nova programação.

CANCELAR

cancela a carga de programação no relé.

CONTINUAR

continuar a carga de programação no relé.

CONTINUAR SEMPRE

continuar sempre, sem confirmação, a carga de programação no relé.

22.1.2 – Carga de parâmetro com relé em modo local

Em modo local o relé bloqueia a programação e atuação na **Serial 1** (RS485 ou RS232) e a atuação através da **Serial 2** (USB) e exibe a tela de aviso da figura 22.2.

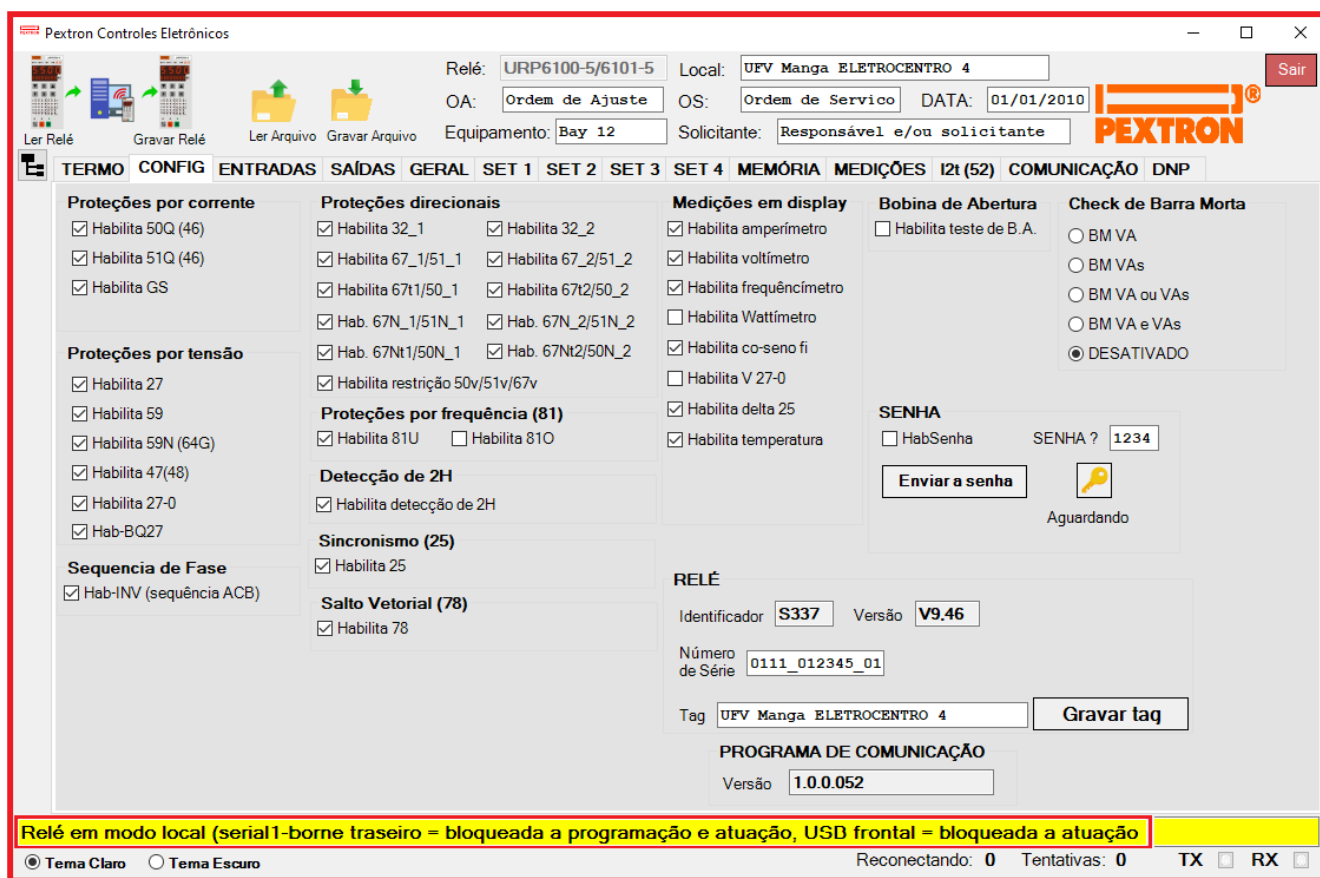


Figura 22.2: Sinalização do aplicativo com aviso de carga de nova programação ou atuação em modo local.

Obs: Para acionar o modo LOCAL e REMOTO: Acionar a tecla  localizado no frontal do aparelho.

22.1.3 – Alteração de set de programação

Alterar o set ativo de programação na pasta **GERAL** e carregar no relé o set selecionado.

The screenshot displays the Pextron software interface for configuring a relay. The 'GERAL' tab is selected, and the 'Set Inicial' dropdown menu is highlighted with a red box, showing the value '1'. The interface includes various configuration fields for relays, such as frequency, voltage, and timing parameters.

Relé: URP6100-5/6101-5 Local: PEXTRON CONTROLES ELETRONICOS
 OA: Ordem de Ajuste OS: Ordem de Serviço DATA: 01/01/2010
 Equipamento: Bay 12 Solicitante: Responsável e/ou solicitante

TERMO CONFIG ENTRADAS SAÍDAS **GERAL** SET 1 SET 2 SET 3 SET 4 MEMÓRIA MEDIÇÕES I2t (52) COMUNICAÇÃO DNP

Relação dos transformadores de medição
 RTCFN 1 RTCD 1 RTP 1
 Sincronismo (25)
 Delta F 0.199 Delta ANG 5 DefasVAs -60 -30 0 +30 +60
 Delta V 3 AjustVAs 1.000 1.732 0.577 3.000
 Retorno de disco (51C) Alimentação auxiliar(27-0)
 Tdisco 0.097 Vca V<<<27-0 76
 Tempo check de disjuntor T62-BF (50BF) 0.046 B.A. (Check da bobina de abertura) T B.A. 0.097
 Detecção de 2H lh2/l 1 78 (Salto Vetorial) VST 78 15 BLV 78 50
 Acumulador de I2t (52) Set Inicial Set 1 Tempo tecla L/D TempLD 10
 Set Open 0 Origem da corrente de neutro (IN) IN N/D 1 0 = Calculado 1 = Medido
 Tmp I2t 0.023 H.L.T. HLT F t HLT N t HLT GS t
 Alm I2t 10 0.097 0.097 0.097
 Prel2tA 0 Defasar/Ajustar Tensões de Fase DefasVF -60 -30 0 +30 +60
 Prel2tB 0 AjustVF 1.000 1.732 0.577 3.000
 Prel2tC 0
 Gravar Prel2t e SetOpen

FREQ. (81)
 Fnominal 60 F filtro 2]F[bf 0.199]F[t 0.097

F<<<1 fp 59	F<<<1 t 2	<<<1dF/dt 0	<<<1dF P 59.5	<<<1dF t 1
F<<<2 fp 58.5	F<<<2 t 0.199	<<<2dF/dt 0	<<<2dF P 59.5	<<<2dF t 1
F<<<3 fp 41	F<<<3 t 60	>>>1dF/dt 0	>>>1dF P 60.5	>>>1dF t 1
F>>>1 fp 60	F>>>1 t 2	>>>2dF/dt 0	>>>2dF P 60.5	>>>2dF t 1
F>>>2 fp 61	F>>>2 t 0.199			

Calendário e relógio (Relógio)
 Ano Mês Dia
 Hora Minuto Segundo

Programação em tela = Arquivo (C:\Pextron\URP6100\URP610x_72a250_5A_V9_56_default.rcf)

Tema Claro Tema Escuro Reconectando: 0 Tentativas: 0 TX RX

Figura 22.3: Sinalização do aplicativo pasta GERAL para alteração de set ativo de programação.